

JetGas OÜ Kuressaare LNG jaama infoleht
(Ringtee 24, Kuressaare linn, Saaremaa vald, Saare maakond)

Käitise kirjeldus:

Käitis asub Saare maakonnas, Kuressaare linnas, Ringtee tn 24 (katastritunnus 34901:001:0257). LNG jaama põhitegevus on LNG käitlemine (ladustamine, taasgaasistamine ja maagaasi tarnimine mööda torujuhtmeid kliendini). LNG jaam koosneb LNG vastuvõtu-/hoiumahutitest, aurustitest, gaasi komprimeerimise sõlmest, CNG tankurist ja ühes konteineris asuvatest redutseerimis-, odoreerimis- ja mõodusõlmest ning kontrollmõõteriistade süsteemist.

Kogu LNG jaama töö juhtimine ja kontroll toimub automaatrežiimis. LNG jaamal on kontroll- ja mõõtesüsteemide automaatika, jaama väljalülitus- ja ohutuspaigaldised, sh metaanilekke tuvastamise seadmed ning aurusti ülerõhusüsteem. Käitis kuulub B-kategooria suurõnnetuse ohuga ettevõtete kategooriasse.

Käitisele on koostatud ja esitatud Kemikaaliseadusega kehtestatud Teabeleht, Riskianalüüs, Ohutuse tagamise süsteemi kirjeldus ja Hädaolukorra lahendamise plaan.

Käitaja teeb koostööd Päästeametiga, et tagada suurõnnetuse korral tegutsemine ja vähendada suurõnnetuse tagajärgi. Ettevõttele on väljastatud kemikaaliseaduse alusel käitamisluba. Infot viimase kohapeal tehtud riikliku järelevalvetoimingu kuupäeva kohta on võimalik leida Päästeameti kodulehel (<https://www.rescue.ee/et/ohtlikud-ettevotted>) ning üksikasjalikku teavet viimase järelevalve toimingu, inspekteerimiskava ja täiendava teabe kohta on võimalik saada pädevatelt asutustelt:

- Päästeamet (rescue@rescue.ee, üldtelefon: 628 2000);
- Tarbijakaitse ja Tehnilise Järelevalve Amet (info@ttja.ee, üldtelefon: 667 2000).

Käitisega seonduvate dokumentide ja paikvaatluste raportitega saab tutvuda käitaja esindaja (kontakt vt. allpool) kaudu. Ohutusala info on kajastatud käitaja kodulehel: <https://jetgas.ee/et/lng-vaartusahel>

Ohtlike kemikaalide loetelu:

Nr	Kemikaal	Mahuti	Maksimaalne kogus
1.	LNG (<i>liquefied natural gas</i>)	2 x 80 m ³ – maapealset vertikaalset krüomahutit	67,2 tonni
2.	CNG (<i>compressed natural gas</i>)	Konteiner	2,11 tonni

Metaanil baseeruvate gaaside põhiomadused:

	Metaan	
	CNG	LNG
Ohuklass	Flam. Gas 1; Press. Gas	Flam. Gas 1; Gas Liq.
Tihedus	~ 700 kg/m ³ (300 bar)	~ 430 kg/m ³ (-168 °C)
Ohulaused	H220, H280	H220, H281
Leektäpp	~ -82°C	
Keemistemperatuur	-161°C	
Isesüttimistemperatuur	595°C	
Auru tihedus õhu suhtes	0,6	
Plahvastuspiirkond (mahu %)	4,4 – 17	



Ohupiktogramm: GHS02



GHS04

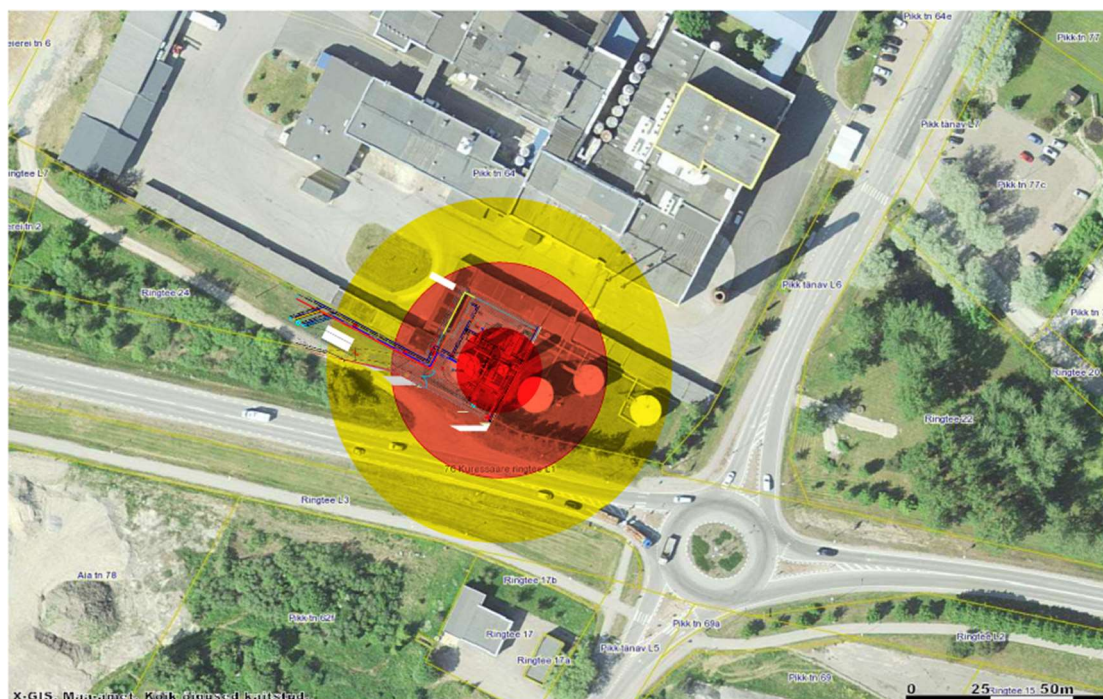
Suurõnnetuse riskid, tagajärjed ja ohualad:

Sündmus	Ohualad ja tagajärjed
LNG mahalaadimisel lekkiva vedelgaasi süttimine	<p><i>Ohualad:</i></p> <ul style="list-style-type: none"> Süttimisohtlik ala: 23 m. Ülerõhk: Ro: 15 m, Rv: -, Re: - Soojuskiirus: Ro(ehit): 10 m, Ro(inim): 16 m <p><i>Tagajärjed:</i> Ohustatud võib olla käitist teenindav personal (kuni 2 inimest), keskkond ei kahjustu, jaama seadmete ja Saaremaa Piimatööstus AS põlevkiviõli mahuti kahjustumise oht.</p> <p><i>Koordinaadid:</i> B: 58°16'6.606''; L: 22°29'20.816''</p>
LNG seadmetest lekkiva vedelgaasi süttimine	<p><i>Ohualad:</i></p> <ul style="list-style-type: none"> Süttimisohtlik ala: 51 m. Ülerõhk: Ro: 31 m, Rv: -, Re: - Soojuskiirus: Ro(ehit): 10 m, Ro(inim): 30 m <p><i>Tagajärjed:</i> Ohustatud võib olla käitist teenindav personal ja läheduses viibivad (sh liiklevad) isikud (ca 10 inimest), keskkond ei kahjustu, käitise seadmete purunemise oht, osalisi kahjustusi saab ka piimatööstuse abihoone.</p> <p><i>Koordinaadid:</i> B: 58°16'6.874''; L: 22°29'20.759''</p>
CNG konteinerist lekkiva gaasi süttimine	<p><i>Ohualad:</i></p> <ul style="list-style-type: none"> Süttimisohtlik ala: 15 m. Ülerõhk: Ro: 10 m, Rv: -, Re: - Soojuskiirus: Ro(ehit): 10 m, Ro(inim): 15 m <p><i>Tagajärjed:</i> Ohustatud võib olla käitist teenindav personal (1 inimene), keskkond ei kahjustu, käitise seadmete purunemise oht, osalisi kahjustusi saab ka piimatööstuse abihoone.</p> <p><i>Koordinaadid:</i> B: 58°16'7.303' L: 22°29'20.366''</p>
Põlevkiviõli mahuti põleng	<p><i>Ohualad:</i></p> <ul style="list-style-type: none"> Soojuskiirus: Ro(ehit): 5 m, Ro(inim): 19 m <p><i>Tagajärjed:</i> Ohustatud võib olla käitist teenindav personal (1 inimene), lokaalne reostus, mis on vajalik põhjavee reostuse välistamiseks likvideerida, LNG mahuti kahjustumise oht.</p> <p><i>Koordinaadid:</i> B: 58° 16' 6.615"; L: 22° 29' 21.549"</p>

Sündmuse kontrollimiseks ja tagajärgede piiramiseks rakendatavad meetmed:

1. Lekete tuvastamiseks:
 - a. gaasilekke (metaani) andurid, millede signaalide korral seiskub gaasi pealevool.
2. Tulekahju:
 - a. Laadimiskohas põlengu kustutamiseks 6 kg pulberkustutid
 - b. Põlengute likvideerimiseks ja mahutite kestade jahutamiseks on Pikk 64 territooriumil 1 tuletõrjehüdrant ning territooriumi kõrval parklas, teisel pool Pikka tänavat 1 tuletõrjehüdrant.
3. Turvalisuse tõstmiseks:
 - a. Videovalve 24h,
 - b. Aiaga on takistatud kõrvaliste isikute pääs käitise alale.

Ettevõtte poolt rakendatakse korralduslikud meetmed ohutuse tagamiseks ning tagatakse väljakoolitatud personal. Töötajatele on ette nähtud vastavad isikukaitsevahendid (kaitseprillid, -kindad, -saapad ja -riietus).



Joonis 1. Mahutist lekkiva vedelgaasi ohualad. Ehitisi ohustav soojuskiirgus 10 m, inimesi ohustav soojuskiirgus 30 m; ülerõhu ohuala 31 m; gaasipilve süttimisohu ala 51 m.

Ohustatud isikute teavitamine ja kohustuslikud toimingud:

Võimaliku lekkinud LNG süttimise korral on otseselt ohustatud Saaremaa Piimatööstuse AS töötajad ja vahetus läheduses paiknevad liiklejad (Ringtee ja Pikk tänava ringtee läheduses viibijad), keda võib hinnanguliselt 10 inimese ringis olla.

Jaamas esinevast häirest/õnnetusjuhtumist annab teada läheduses asuvatele inimestele automaatika vahendusel (valgussignaal-lamp) või seadme operaatori suusõnalisel teavitusel. Saaremaa Piimatööstuse AS kontaktisikule edastatakse automaatika kaudu vastavasisuline teave.

Olulised suunised õnnetusjuhtumi korral:

- LNG lekke korral on näha valget aurupilve, mille läbimine on **KEELATUD**.
- Õnnetuse korral eemalduda silmaga nähtavast pilvest vähemalt 50 m kaugusele.
- Võimaliku tulekahju tekkimisel on oluline mahuti läheduses aset leidva tulekahju korral kaitsta LNG mahuti väliskesta vigastumist (kuumuse toimel purunemist).
- LNG mahuti ja torustike veega jahutamine on **KEELATUD** (külma toru ümber tekkiv jää takistab ventiili sulgemist ja tekitab seadmetele lisakoormust).
- Autos viibides sulge uksed/aknad ja ventilatsioon ning eemaldu jaamast.
- Hoones viibides sulge uksed/aknad ja hoone ventilatsioon.
- Täiendavaid korraldusi annab kohapealne päästetöö juht. Õnnetuse korral tuleb järgida kõiki päästeasutuse antud juhiseid.

Käitise eest vastutav ning ohutusabinõude kohta teavet andev isik:

Käitaja (JetGas OÜ) esindaja (sh kohustuslike dokumentide haldaja ja ohutusabinõude kohta teavet andev isik): Janek Parkman, e-post: janek.parkman@jetgas.ee, mob: +372 565 1990